

## DADES COMPARATIVES TRIMESTRALS. AFECTACIÓ COVID-19

### MERCAT DE TREBALL-MIDIT

#### INTRODUCCIÓ

La situació d'estat d'alarma des del 14 de març de 2020 degut a la situació de crisi sanitària provocada pel SARS-COVID 19 al territori de l'Estat Espanyol ha afectat tant al mercat de treball com al teixit productiu en general, i en conseqüència també als municipis que integren al MIDIT.

En aquest moment, la MIDIT es troba en una fase de planificació estratègica en desenvolupament local que té com a base de referència la diagnosi socioeconòmica presentada al setembre de 2019. L'excepcionalitat de la crisi actual obliga que revisem les dades del primer trimestre de 2020 relacionades amb el mercat de treball i el teixit productiu al territori de la Mancomunitat.

El present informe és un resum de les dades comparatives del 4rt trimestre de 2019 i el 1er trimestre de 2020 relacionat amb el mercat de treball.

De els dades analitzades en podem extreure les següents conclusions:

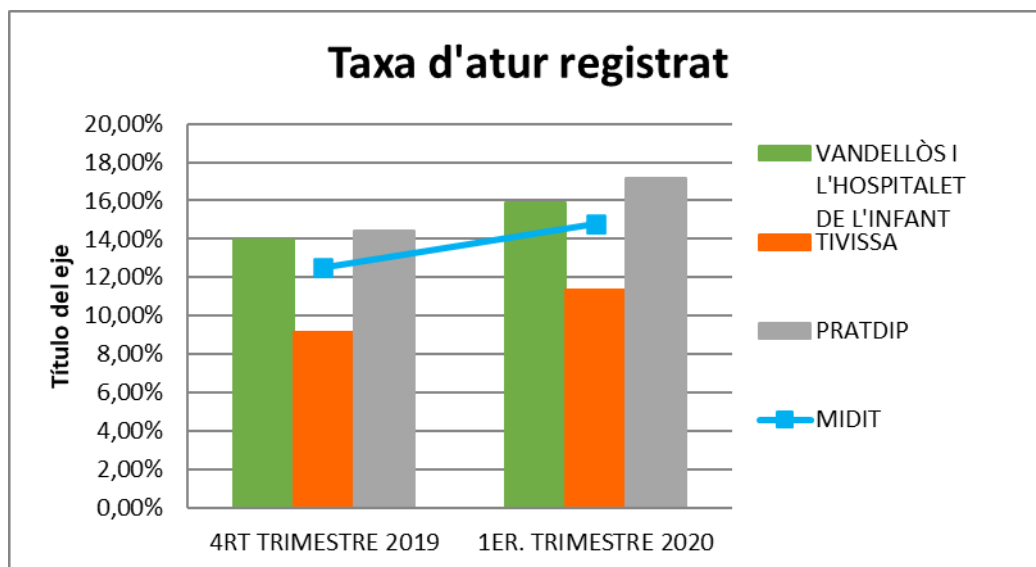
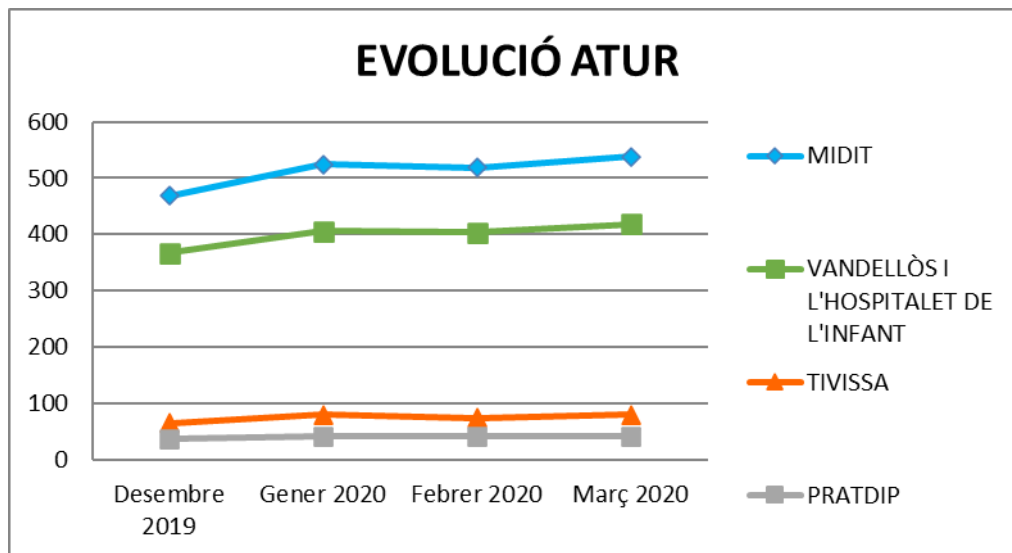
- Respecte les dades referents a l'atur mostra una tendència a l'alça entre desembre de 2019 i març de 2020, amb una variació de 2,27 d'augment en la taxa d'atur registrat pel conjunt de la MIDIT. La variació augmenta als tres municipis, amb més incidència a Pratdip amb 2,75 punts, seguit de Tivissa amb 2,18 i Vandellòs i l'Hospitalet de l'Infant amb una variació de 1,89 punts. Aquesta variació és més alta en comparació amb la província de Tarragona que es situa en un augment de 1,47 punts i de Catalunya amb un augment de 1,06 punts.
- L'augment de l'atur segons el sexe és similar tant en homes com amb dones al conjunt de la Mancomunitat, però hem de destacar en el cas dels homes, a Tivissa hi ha un augment més alt d'aturats i en canvi a Pratdip disminueix.
- Pel fa al sectors del territori ha augmentat l'atur al territori de la MIDIT en agricultura, indústria i serveis, i disminuint en construcció.
  - A Pratdip, augmenta l'atur al sector serveis i indústria i disminueix a l'agricultura i la construcció.
  - A Tivissa, augmenta l'atur al sector de l'agricultura, indústria i serveis, i disminueix a la construcció.
  - A Vandellòs i l'Hospitalet de l'Infant l'atur augmenta l'atur al sector de l'agricultura, indústria i serveis, i disminueix a la construcció.
- Pel que fa als trams d'edat en el conjunt de la MIDIT, el trams més afectats per l'augment de l'atur són els menors de 20 anys i el tram entre 35 i 39 anys.
  - A Pratdip, els trams més afectats són entre els 35 i 39 anys i entre els 55 i 59 anys.
  - A Tivissa, els trams més afectats són entre els 40 i 44 anys i entre els 45 i 49 anys.

- A Vandellòs i l'Hospitalet de l'Infant els trams més afectats són els menors de 20 anys i el tram entre 35 i 39 anys.
- Pel que fa a la contractació a nivell de la MIDIT la diferència entre un trimestre i l'altre ha disminuït en un 53,12%. A Pratdip ha disminuït en un 29,41%, a Tivissa en un 45,07% i a Vandellòs i l'Hospitalet de l'Infant en un 54,22%.
  - Pel que fa als sectors, a la Mancomunitat, on s'ha produït una davallada més important ha estat a la indústria en un 24,16. A Pratdip i Tivissa, el sector més afectat han estat els serveis amb un 23,53%, i un 22,54% respectivament. A Vandellòs i l'Hospitalet de l'Infant, el sector més afectat ha estat la indústria amb un 26, 55%
  - Pel que fa als trams d'edat on ha disminuït més la contractació ha estat en el conjunt de la MIDIT el tram entre 30 i 44 anys. A Pratdip, el tram més afectat ha estat el de majors de 45 anys. A Tivissa i Vandellòs i l'Hospitalet de l'Infant el tram més afectat és el de 30 a 44 anys.
  - Pel que fa la durada del contracte en el conjunt de la MIDIT han disminuït trimestralment en un 45,55% els contractes indefinits. A Pratdip els contractes que més han disminuït han estat els de 1 a 3 mesos amb un 17, 65%. A Tivissa els que han disminuït més amb un 28,17% els contractes indefinits. A Vandellòs i l'Hospitalet de l'Infant els contractes indefinits són els que més han baixat amb un 47,58%. En canvi, en aquest municipi han augmentat els contractes de 6 a 12 mesos en un 1, 46%
  - Pel que fa la contractació per sexe, al conjunt de la MIDIT on han disminuït més els contractes han estat als homes amb una davallada d'un 41,56%. A Pratdip també han estat els homes amb un 17,65% i a Vandellòs i l'Hospitalet de l'Infant amb un 43,64%. A Tivissa la davallada més important ha estat amb les dones amb una disminució del 23,94%.

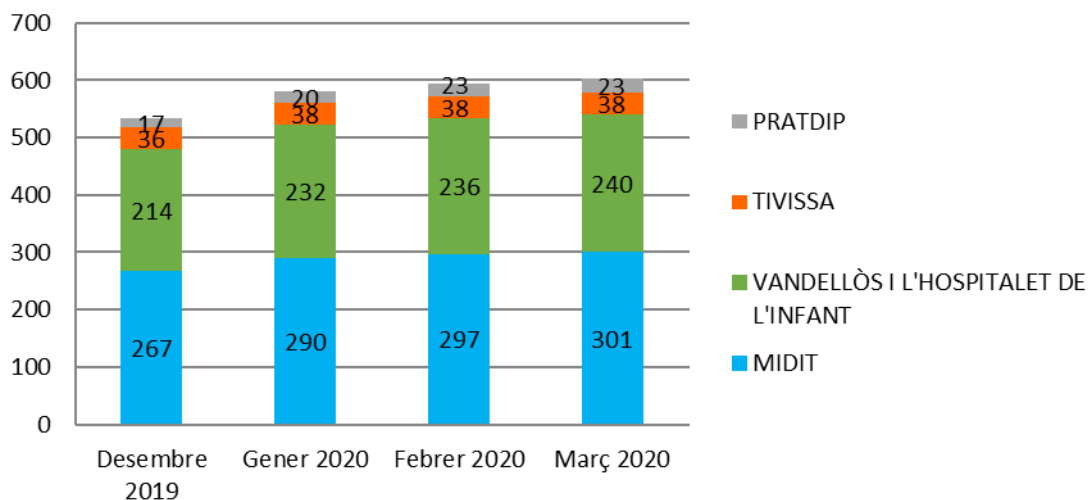
GRÀFICS

1. ATUR.

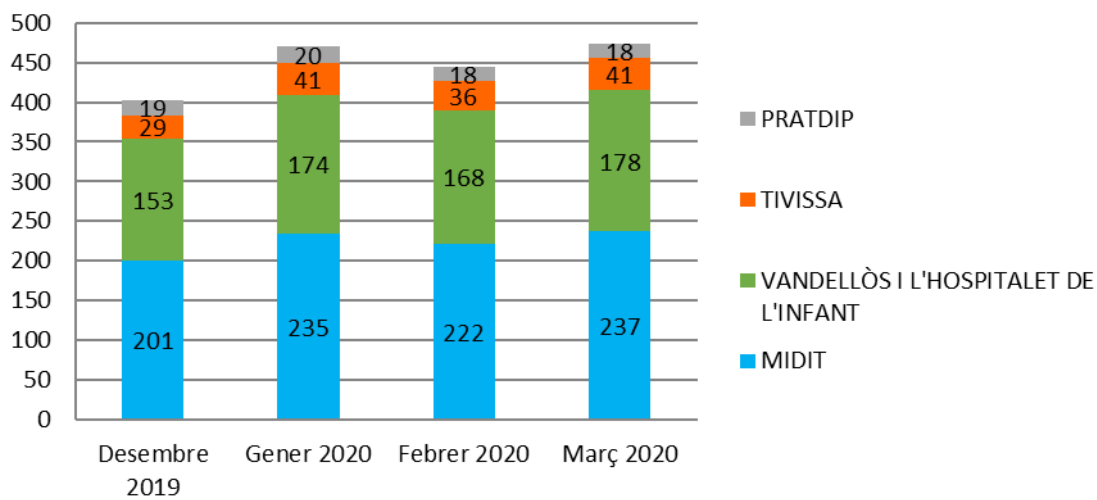
Font: Observatori del Treball i Model Productiu. Departament de Treball, Afers Socials i Famílies. Generalitat de Catalunya



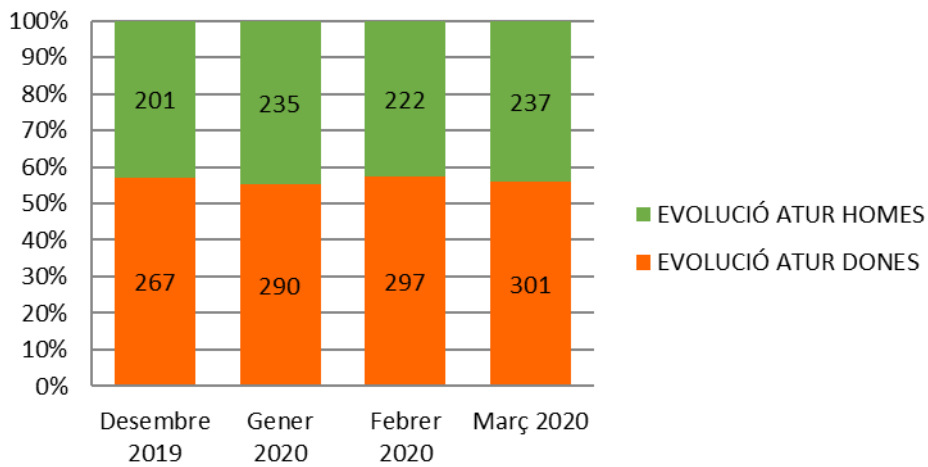
### Evolució Atur Dones



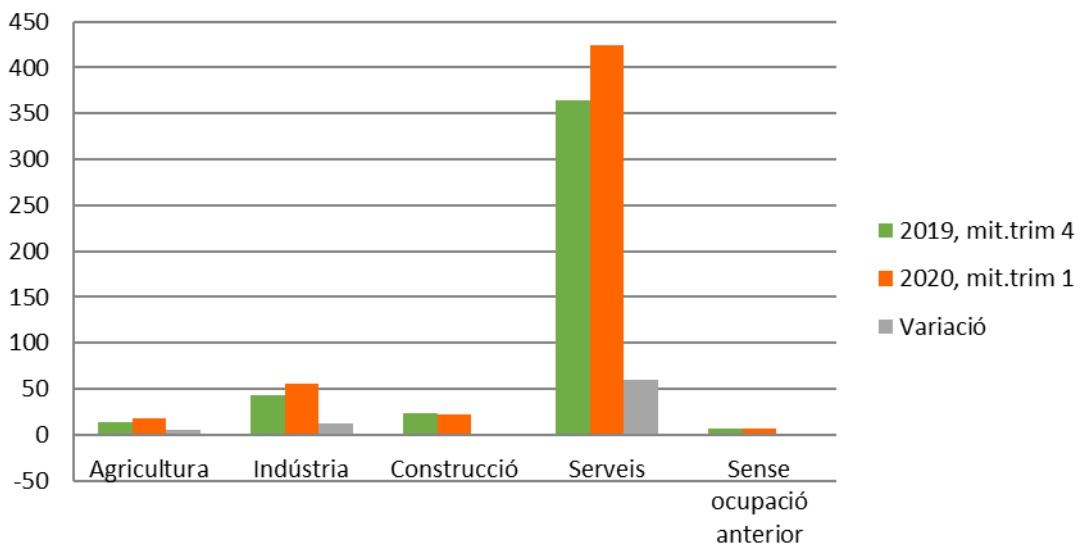
### Evolució Atur Homes



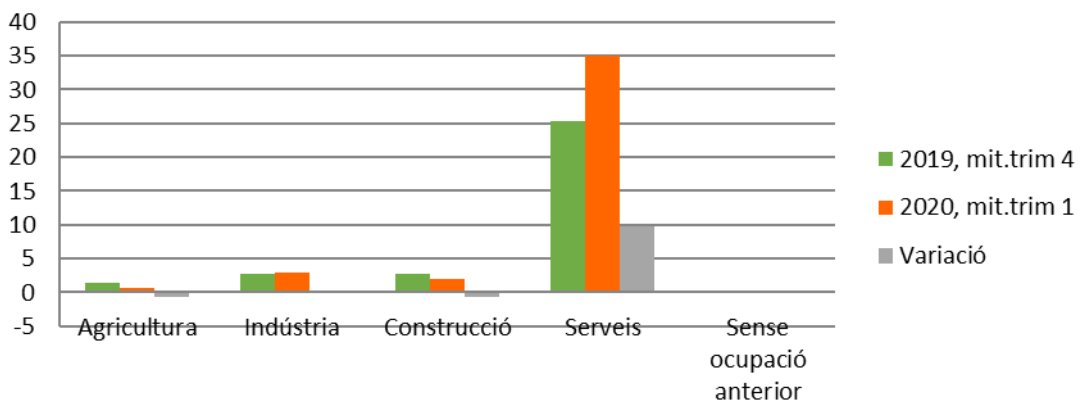
### Evolució Atur Homes/Dones MIDIT

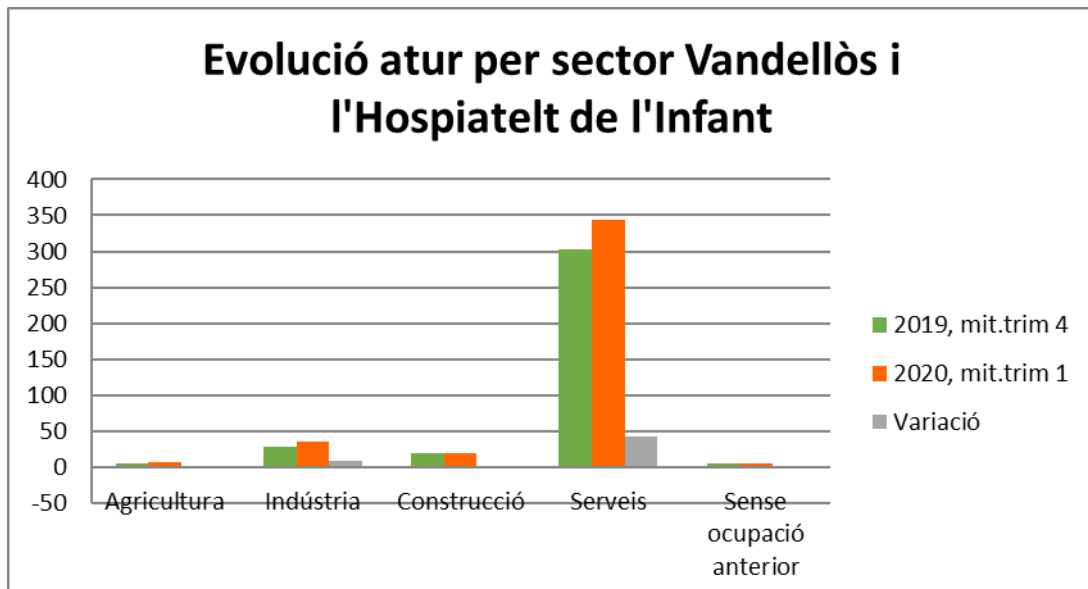
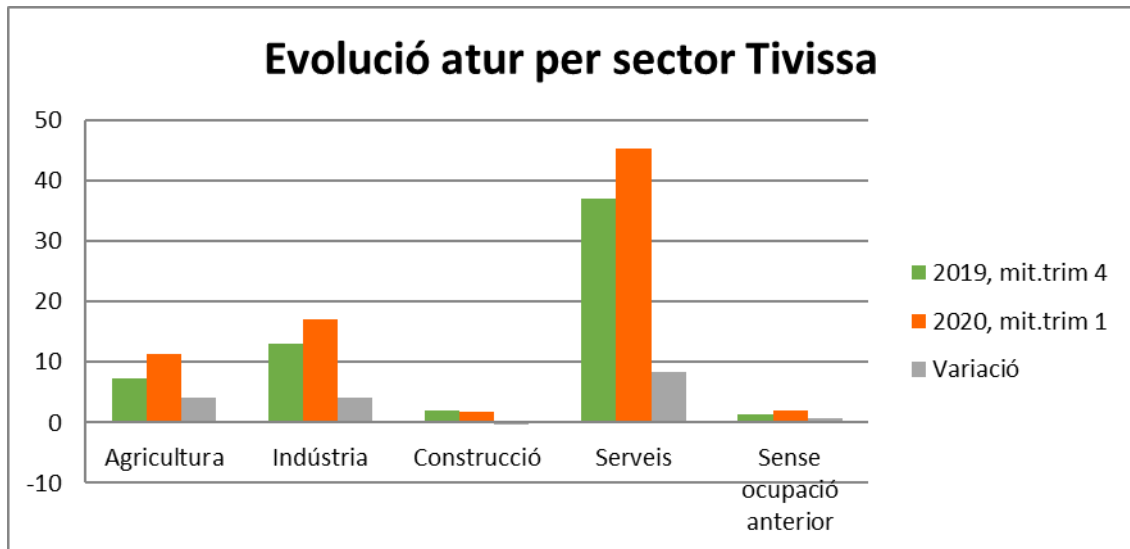


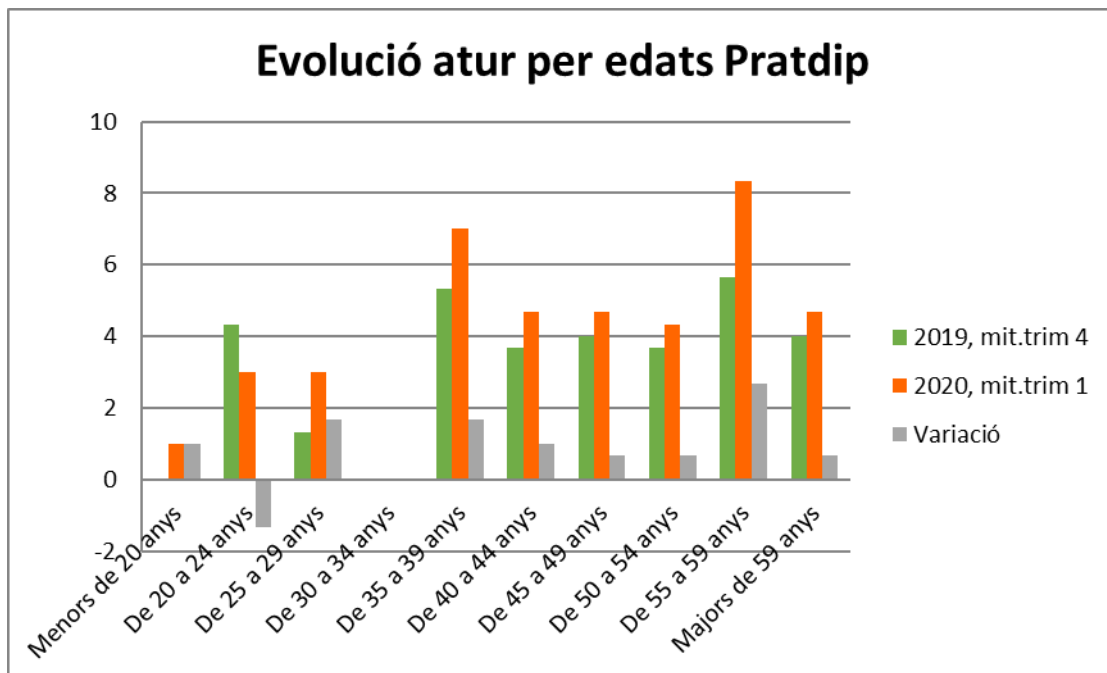
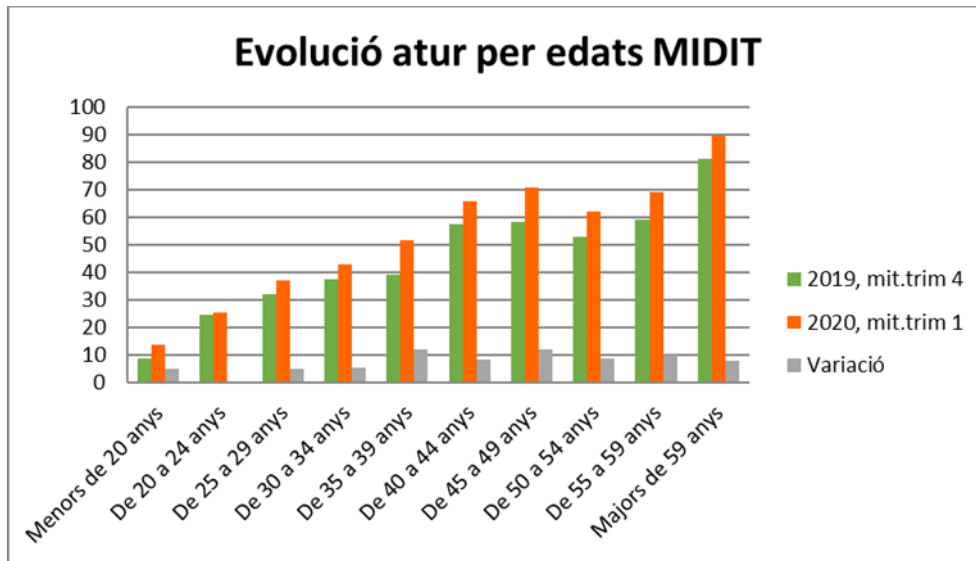
### Evolució atur per sector MIDIT

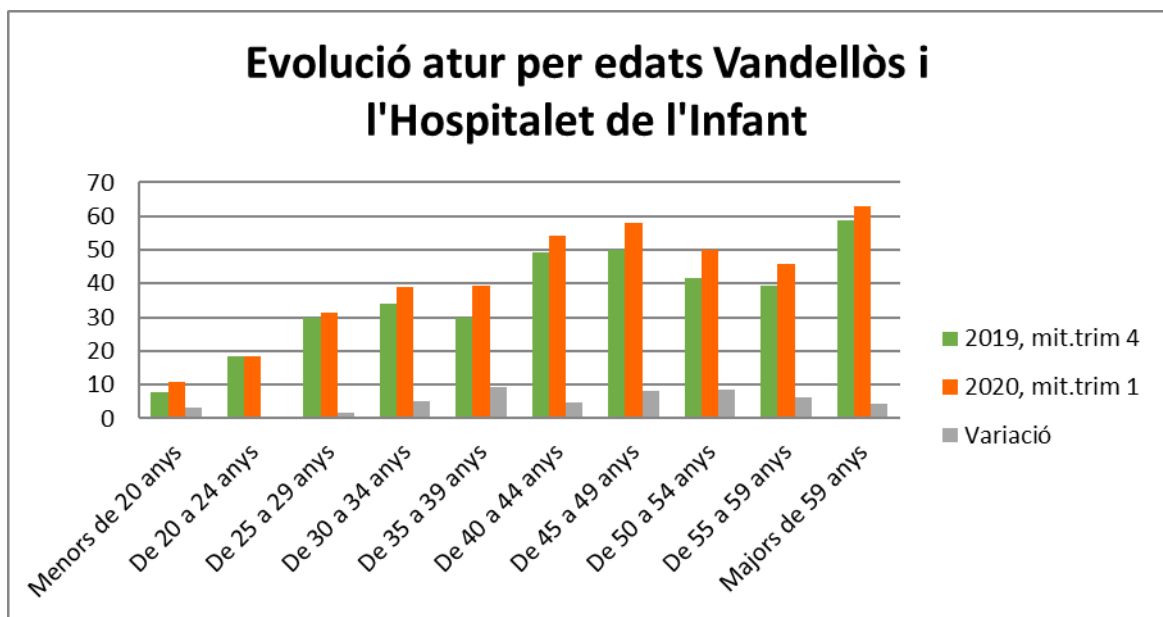
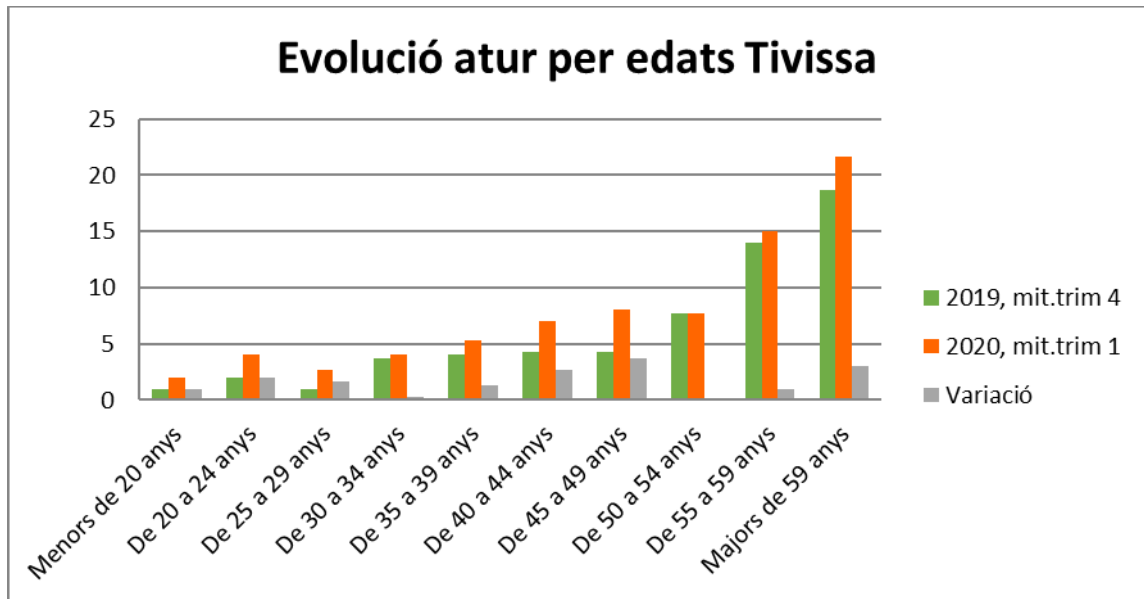


### Evolució atur per sector Pratedip





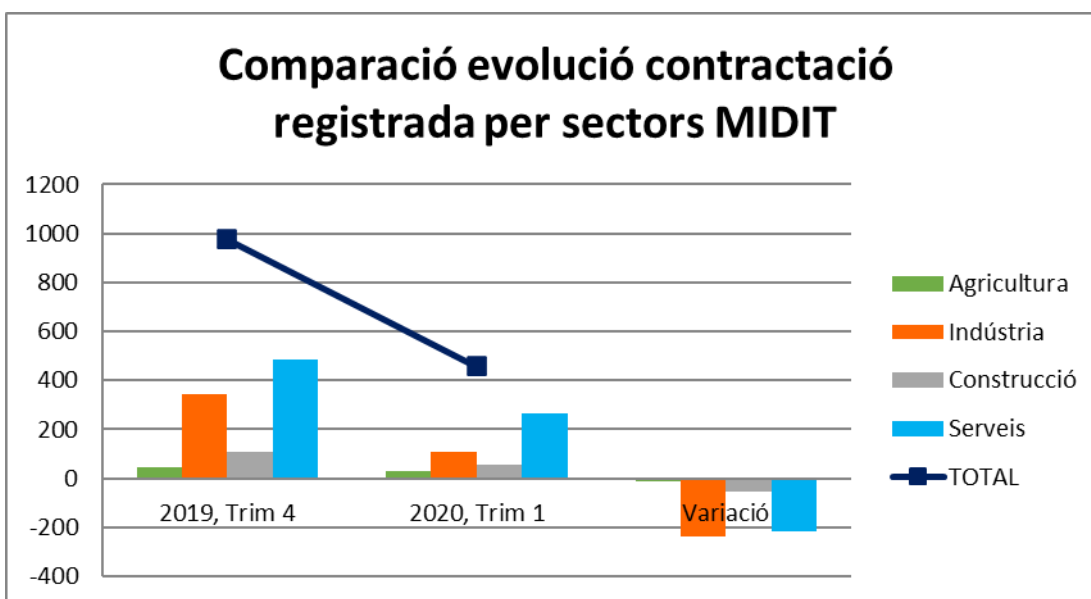
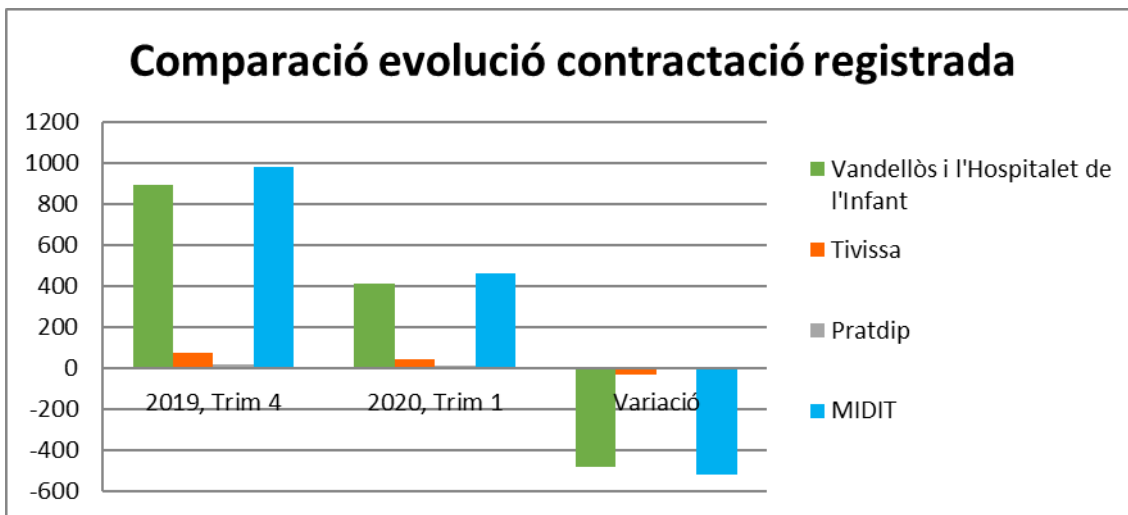




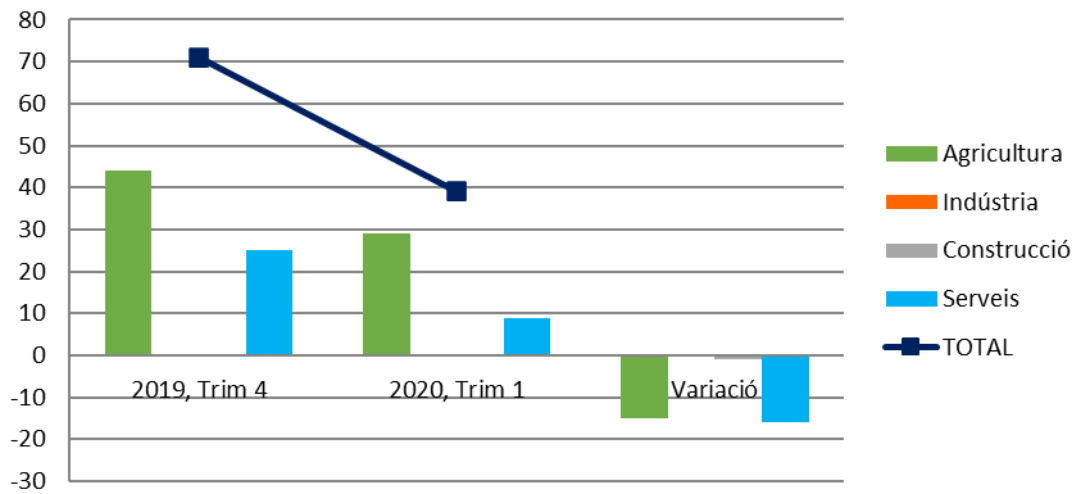


2. CONTRACTACIÓ

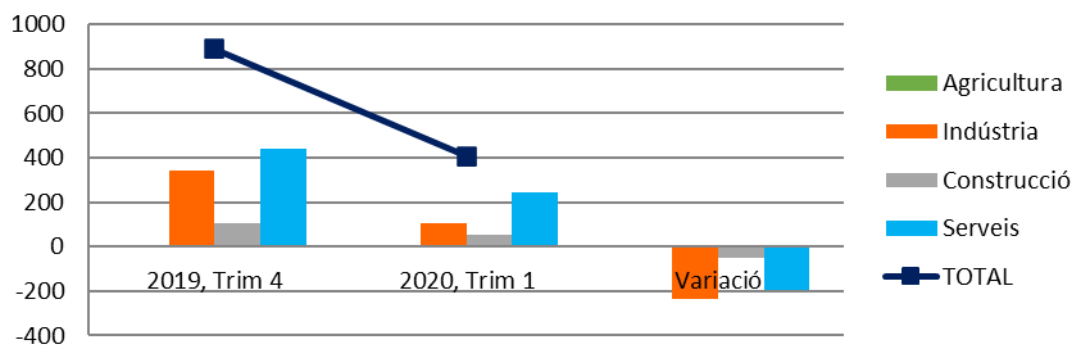
Font: Departament de Treball, Afers Socials i Famílies. Generalitat de Catalunya

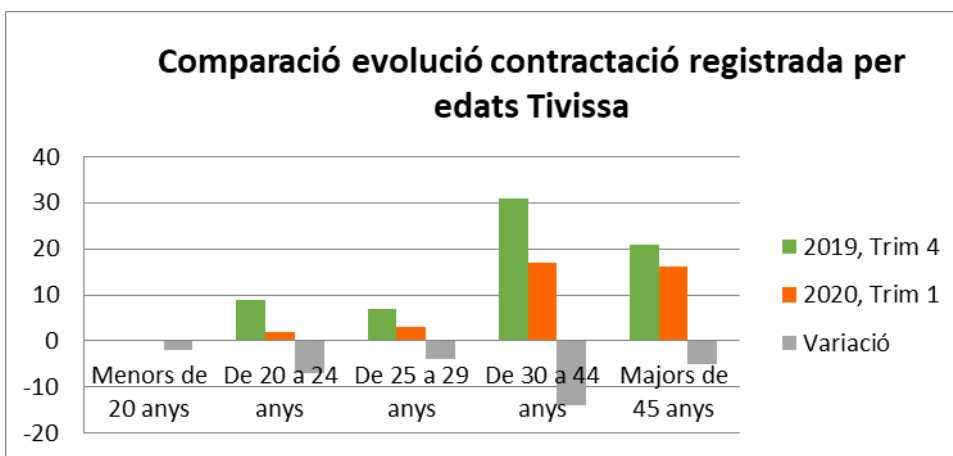
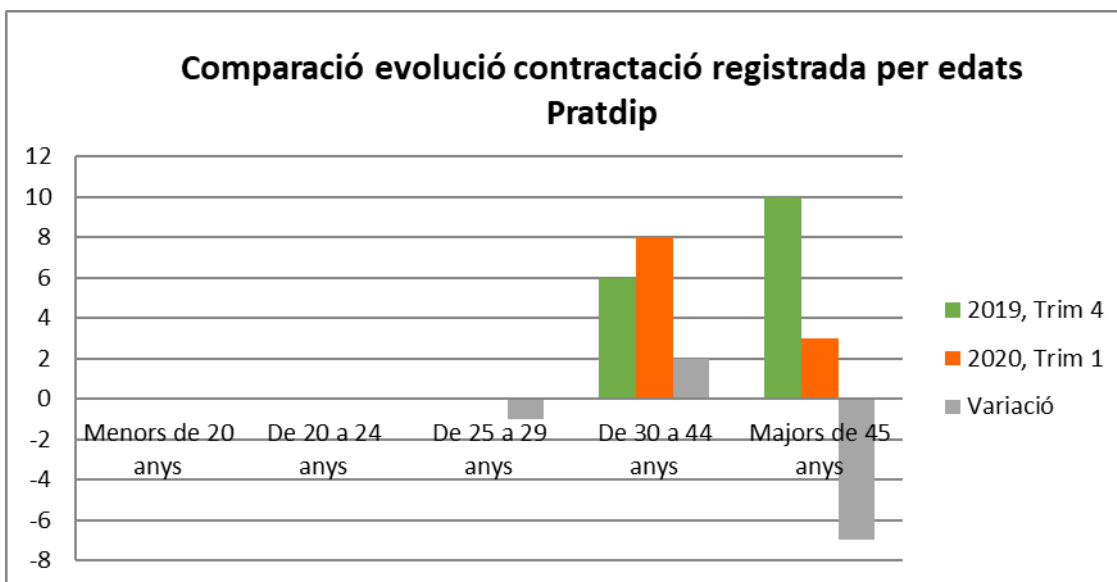
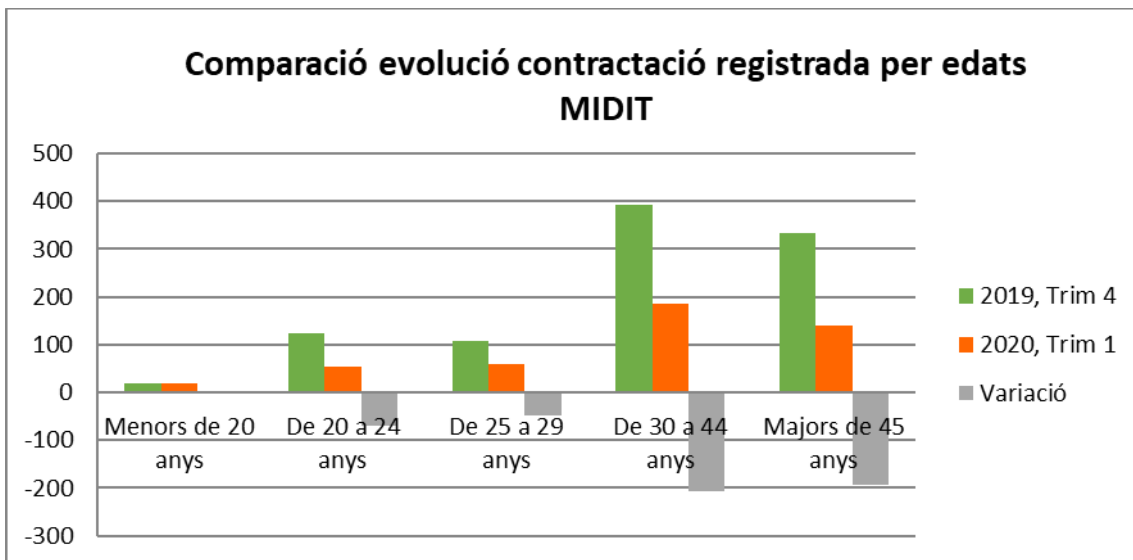


### Comparació evolució contractació registrada per sectors Tivissa

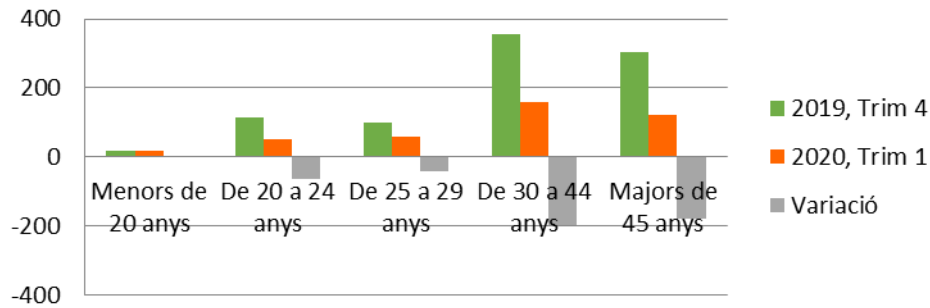


### Comparació evolució contractació registrada per sectors Vandellòs i l'Hospitalet de l'Infant

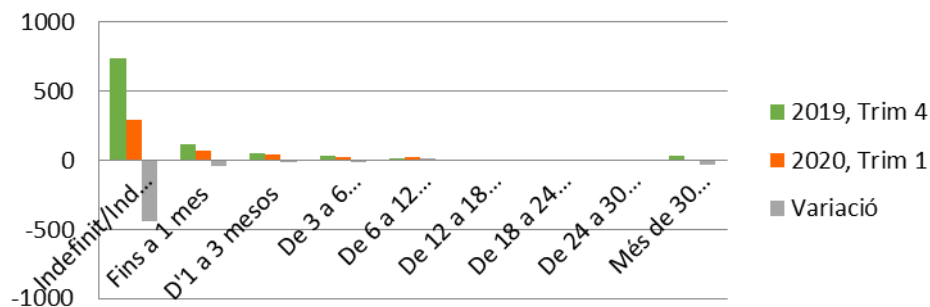




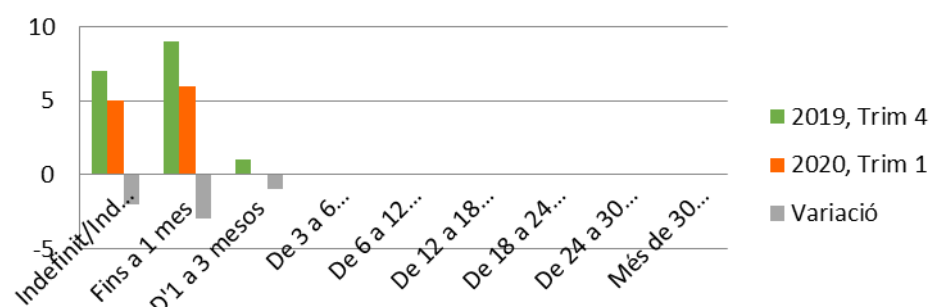
### Comparació evolució contractació registrada per edats Vandellòs i l'Hospitalet de l'Infant



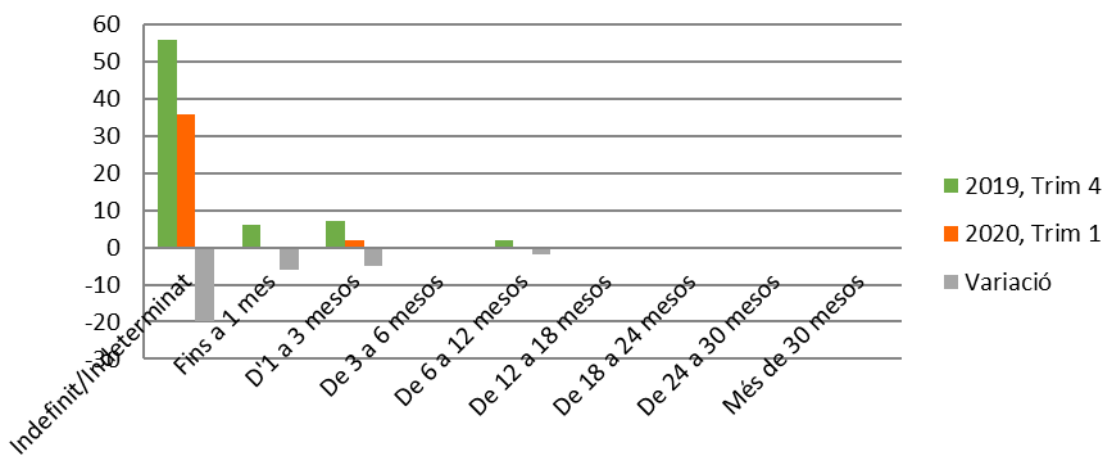
### Comparació evolució contractació registrada tipus de contracte MIDIT



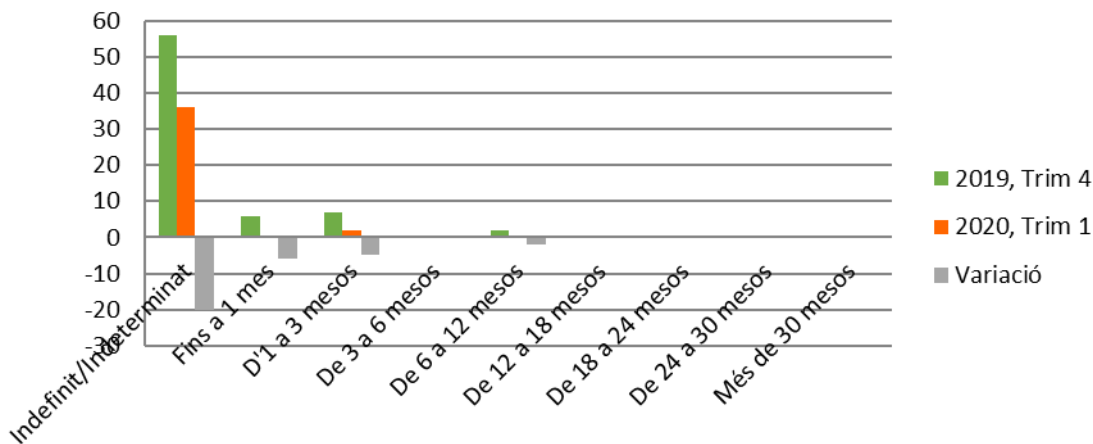
### Comparació evolució contractació registrada tipus de contracte Pratedip



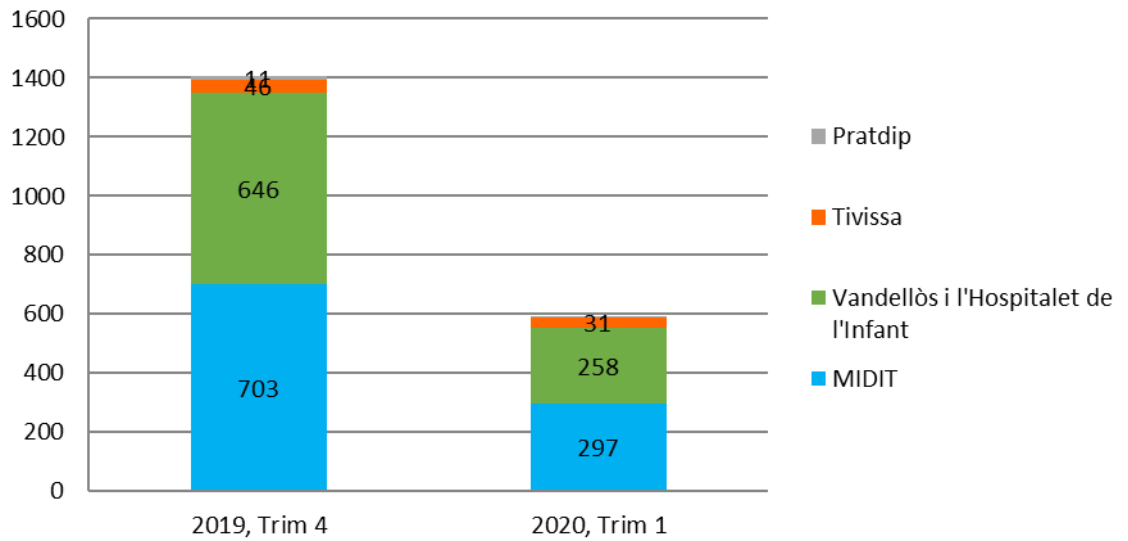
### Comparació evolució contractació registrada tipus de contracte Tivissa



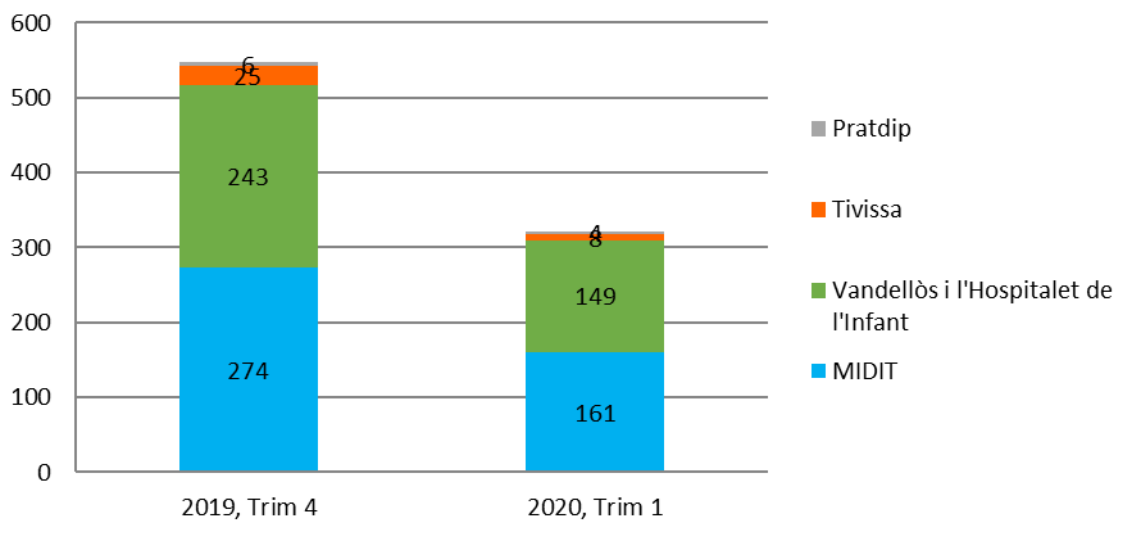
### Comparació evolució contractació registrada tipus de contracte Vandellòs i l'Hospitalet de l'Infant



### Evolució Contractació Homes



### Evolució Contractació Dones



## Evulció Contractació Homes/Dones MIDIT

